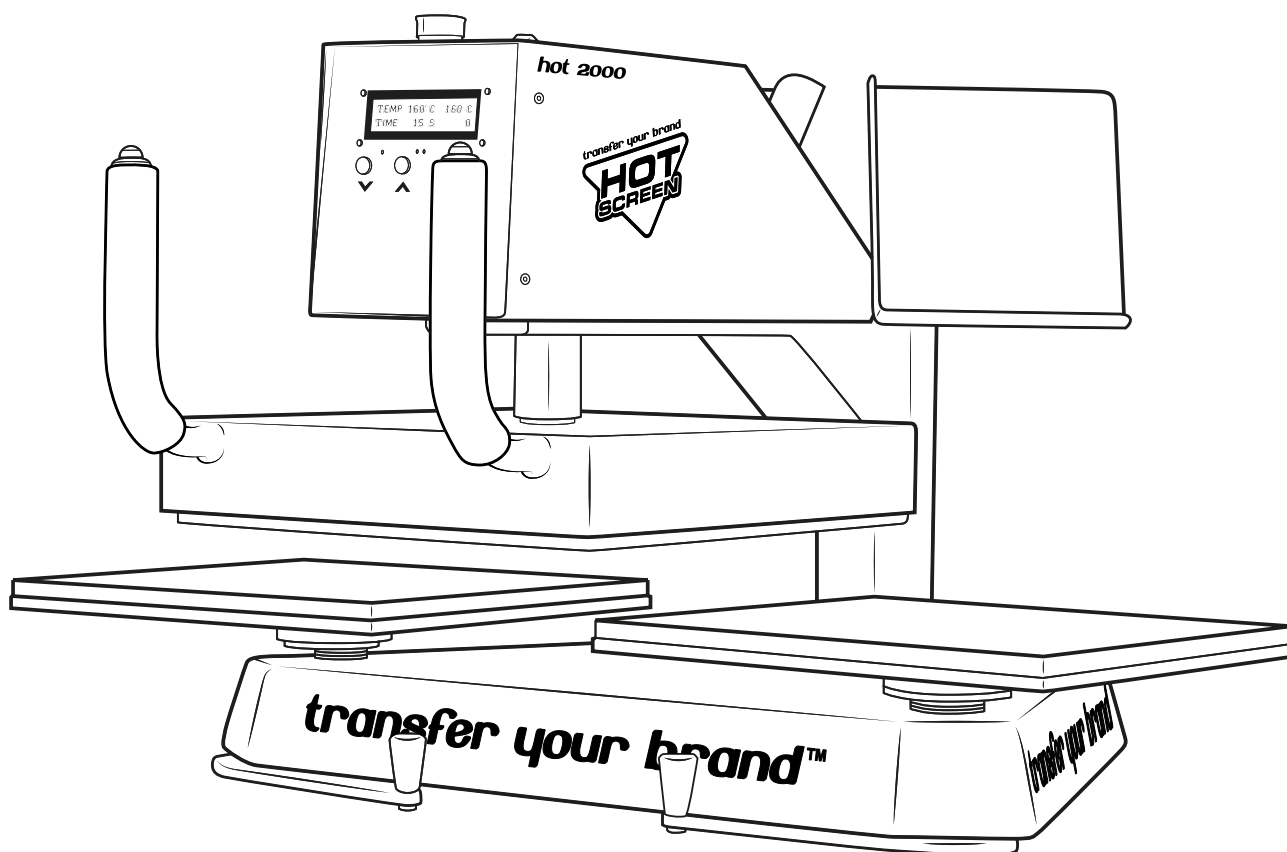


HOT 2000

Version 5.0



BRUKSANVISNING I ORIGINAL



LÄS DIGITALT

Scanna för att läsa
bruksanvisningen digitalt.

Denna bruksanvisning skall läsas i sin
helhet före maskinen tas i bruk.



INNEHÅLLSFÖRTECKNING

Förord	3
EG-Försäkran	4
Säkerhetsinstruktioner	5
Skaderisker	6
Övriga kända risker	6
Säkerhetsfunktioner	6
Användningsområde	6
Rengöring av maskin	6
Transport	7
Emballage	7
Lyft av värmepress	7
Planering av installation	7
Installation	8
Driftsättning	8
Användningsområde	8
Förvaring	8
Användning av Maskinen	9
Start av maskin - huvudbrytare	9
Tvåhandsgrepp	9
Förkrympning av plagg	9
Funktion för säkerställande av rätt temperatur	9
Byte av underplatta	9
Hantering av inställningar	10
Inställning av temperatur	11
Inställning av tid	12
Nollställning av räkneverk	13
Regulator för tryck	14
Rekommenderade inställningar	14
Tryck på platta	14
Säkerhetsfunktioner	15
Nödstopp	15
Säkerhetsvakt "Watchdog"	15
Intern säkring	15
Felsökning	16
Maskin startar ej	16
Kontroll av tryckluft	16
Specifikationer	17
Reservdelar Elektronik	18
Reservdelar Mekanik	19
Reservdelar Pneumatik	20
Tillbehör	21
Leverans	25
Garanti	25
Tillverkare	25
Återvinning	25

GRATTIS TILL DIN INVESTERING!

Vi hoppas och tror att du kommer bli nöjd med denna nya Hot 2000 värmepress och att du skall trivas att arbeta med den. Denna värmepress är utvecklad och tillverkad för dig som användare med säkerhet, ergonomi och effektivitet i fokus.

Läs noga igenom hela bruksanvisningen innan du tar Hot 2000 värmepress i drift, detta gynnar både värmepressen och dig som användare. Genom korrekt handhavande minimerar du risken för personskador och misslyckade appliceringar orsakade av felaktig användning.



A handwritten signature in black ink that reads "F. Skanselid".

Fredrik Skanselid

CEO - Hot Screen

Fjärås, Sverige 2021-01-14

EG-FÖRSÄKRAN OM MASKINENS ÖVERENSSTÄMMELSE AVSEENDE HOT 2000 VÄRMEPRESS

Direktiv 2006/42/EG, Bilaga II 1A

Överensstämmer med maskindirektivet 2006/42/EG.

Överensstämmer även med följande direktiv:

2014/35/EU, LVD

2014/30/EU, EMC

Följande harmoniserade standarder har tillämpats:

EN ISO 12100:2010 Maskinsäkerhet - allmänna konstruktionsprinciper - Riskbedömning och riskreducering

EN ISO 13849-1:2016 Maskinsäkerhet - Styrsystem - Säkerhetsrelaterade delar i styrsystem - Del 1: Allmänna konstruktionsprinciper

EN ISO 13850:2015 Maskinsäkerhet - Nödstoppsutrustning - Konstruktionsprinciper

EN ISO 13857:2008 Maskinsäkerhet - Skyddsavstånd för att hindra att armar och ben når in i riskområden

EN 349:1993+A1:2008 Maskinsäkerhet - Minimiutrymmen för att undvika att kroppsdelar krossas

EN 60204-1:2006 Maskinsäkerhet - Maskiners elutrustning - Del 1: Allmänna fordringar

EN ISO 14120:2015 Maskinsäkerhet - Skydd - Allmänna krav för konstruktion och tillverkning av fasta och öppningsbara skydd

ISO 13851 Tvåhandsmanövrering

Behörig att sammanställa teknisk dokumentation:

Namn: Karl-Magnus Öjersson

Adress: Skenevägen 42, 51163 Skene

Tillverkare:

Hot Screen AB

Gunneshårdsvägen 2

43974 Fjärås, Sverige

Namn:



Namnförtydligande: Fredrik Skanselid

Befattning: CEO

Ort/Datum: FJÄRÅS / 2021-01-14

SÄKERHETSINSTRUKTIONER

Före användning av Hot 2000 skall de grundläggande försiktighetsåtgärder nedan följas

1. Följ anvisningarna för att minska risken för brännskada, brand, elektriska stötar eller andra personskador.
2. Låt inte Hot 2000 värmepress komma i kontakt med vatten eller andra vätskor för att undvika risken för elektrisk stöt.
3. Vid rengöring eller annat arbete än applicering av värmetransfer bryt spänningen och koppla ur stickkontakten från eluttaget.
4. Anslut Hot 2000 direkt till eluttaget, eller använd en godkänd förlängningssladd för 10 Ampere.
5. Använd aldrig Hot 2000 om den har en skadad sladd eller kontakt. Inte heller om vatten har spillts på maskinen. Du skall då kontakta vår värmepress service för undersökning och reparation.
6. Använd endast Hot 2000 för de avsedda användningsområdena som beskrivs i användarmanualen (Se sida 8).
7. Enbart personer som har läst och förstått denna bruksanvisning är att betrakta som behöriga operatörer av Hot 2000 värmepress.
8. Ett säkerhetsavstånd runt värmepressens om minst 1 meter skall säkerställas för att undvika oavsiktliga klämskador.
9. Återvinning/Destruktion av Hot 2000 Värmepress skall ske enligt lokala bestämmelser på din plats för elektriska maskiner.

Innehållet i denna bruksanvisning och specifikationer för denna produkt kan komma ändras utan förhandsinformation.

KONTAKTUPPGIFTER

ITEK AB (VÄRMEPRESS-SERVICE)

 Ehns gata 11
511 56 Kinna, Sverige

 +46 (0)724-02 16 79

 Service@itekab.com

 <https://itekab.com>

HOT SCREEN AB

 Gunnesgårdsvägen 2
439 74 Fjärås, Sverige

 +46 (0)300-56 89 90

 info@hotscreen.se

 <https://hotscreen.se>

SKADERISKER

Då värmeplattan och skyddskåpan kan komma upp i höga temperaturer och klämrisk föreligger, skall endast behöriga operatörer ha tillgång till maskinen när den är i drift.

Risker för personskada

- Brännskada
- Klämskada
- Tung lyft (vid manuella lyft av maskinen)

ÖVRIGA KÄNDA RISKER

Dekaler av okänd kvalitet och dekaler som inte är avsedda för värmeapplicering bör inte användas p.g.a. gasutveckling och brandrisk. Hot Screens värmeransfer är testade av testinstitut och avger inga farliga gaser (skanna QR-kod nedan för att ta del av testrapporten). Endast textilier som är godkända för värmeapplicering av dekaler får användas tillsammans med maskinen.



LÄS TESTRAPPORT

Scanna för att läsa testrapporten digitalt.

- Maskinen får inte täckas över.
- Maskinen får inte lämnas i drift i obemannad lokal.
- Maskinen får inte tvättas med rinnande vatten, endast torkas av med en fuktig trasa.
- Manuella lyft av maskinen får inte göras utan fastgjord transportsäkring av rörlig arm (se sida 7).

SÄKERHETSFUNCTIONER

Hot 2000 värmepress är utrustad med två olika säkerhetsfunktioner för att förebygga och undvika olyckor.

1. Nödstopp: Den stora röda knappen ovanpå maskinen. Bryter all el, värmeplatta går upp när knappen aktiveras/trycks in (*Läs mer på sida 15*).
2. Tvåhandsgrepp: Tvåhandsgreppet är konstruerat så att man måste trycka på båda tryckknapparna uppe på de båda handtagen med max 0,2 sek. mellanrum för att maskinen ska bli aktiv och värmeplattan sänkas ned. Detta är för att säkerställa att händerna inte skall komma i kläm när värmeplattan går ner. (*Läs mer på sida 9*)

ANVÄNDNINGSSOMRÅDE

Maskinen är endast avsedd för att applicera värmetransfer med lim av smältlimstyp på plagg av textil. Maskinen är utvecklad speciellt för Hot Screens värmetransfer men fungerar också med värmetransfer från annan producent. Detta så länge inställningarna är inom specifikationerna för maskinen.

RENGÖRING AV MASKIN

Rengöring skall endast utföras med en ren & torr duk/trasa.

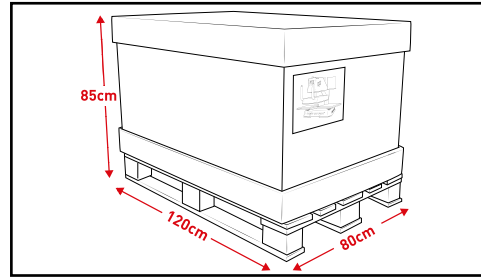
TRANSPORT

EMBALLAGE

Hot 2000 värmepress levereras i kartong av wellpapp fastgjord på en EU pall för säker transport.

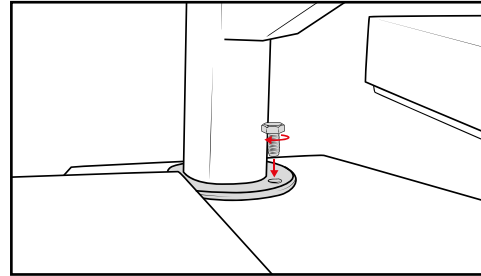
Vikt (Emballage + Innehåll): 140kg

Mått: 85 x 120 x 80 cm



LYFT AV VÄRMEPRESS

Lyft av Hot 2000 värmepress bör utföras med pallyftare eller truck. Vid manuellt lyft av Hot 2000 värmepress krävs minst 2 personer och fastgjord transportsäkring av rörlig arm (se bild till höger).



PLANERING AV INSTALLATION

Planera din installation väl före du påbörjar installationen. Det finns en del frågor som du bör ta i beaktande före installationen. Om du behöver stöd i din planering kan du kontakta någon av våra säljare för hjälp.

Nedan exempel på viktiga punkter att ta hänsyn till:

- Arbetsmiljö där värmepressen placeras, en viktig aspekt att ha med i tankarna tidigt i planeringen (Temperatur, ljus luft m.m.).
- Arbetsbordet skall ha en bekväm arbetshöjd, 75–90 cm för stående arbetsställning, elektriskt höj och sänkbart bord rekommenderas (se sida 21 för "Arbetsbord till Hot 2000").
- Värmepressens underplattor är placerade 20cm ovanför ytan som maskinen står på. Det bör finnas rejäla avställningsytor vid båda sidor om maskinen, eller plats för rullbord (se sida 21 "rullbord").
- Säkerställ att du har ordentliga friytor runt värmepressen som möjliggör ett bra arbetsflöde.
- Möjlighet för enkel in och uttransport av producerade plagg.
- Säkerhetsavstånd om 1 meter från rörlig höj och sänkbar värmeplatta.
- Tillgång till spänning 220V 10AMP trög säkring (Egen grupp då hela effekten periodvis utnyttjas av värmepressen)
- Tillgång till tryckluft. Värmepressen skall anslutas med en ½" snabbkoppling. Trycket till värmepressen skall vara minimum 5bar, maximum 8bar. Observera att detta tryck endast avser anslutningen eller "matningen" från kompressorn. Detta värde skall inte förväxlas med inställningen av arbetstrycket för maskinen.

OBS! Vattenavskiljare bör finnas på tilluften som förser maskinen med tryckluft. Detta för att undvika vatten i systemet och förkortning av tryckluftskomponenternas livslängd.

- Tillgång till WIFI med internet om du avser att använda placeringsverktyget i Hot Screen webbshop som din referenskälla för kundunika placeringar
- Närhet till dator och telefon för nya beställningar och kontakt med Hot Screen säljsupport för stöd vid applicering.

INSTALLATION

Verktyg du behöver vid installationen; Kniv/Sax, Torxbits (T25), 16mm fast nyckel / skiftnyckel

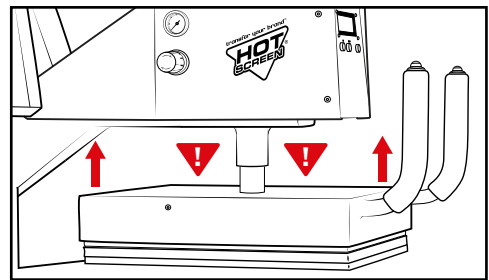
1. Avlägsna emballaget
2. Avlägsna skruvar och fästen som använts för att säkra värmepressen under transport
3. Placera värmepressen på arbetsbordet
4. Avlägsna transportsäkring som håller den svängbara armen på plats (se sida 7)

DRIFTSÄTTNING

1. Anslut kontakten i uttaget för spänning (10 A trög med jordfelsbrytare).
2. Anslut kopplingen mellan värmepress och kompressor.

! Obs! Klämrisk då värmeplattan omedelbart går upp när anslutningen trycksätts (se bild till höger)

3. Starta värmepressen på strömställare (se sida 9)
4. Justera inställd temperatur och tid (se sida 11 & 12)
5. Justera inställt tryck (se sida 14)
6. Aktivera maskinen med strömställaren och säkerställ att maskinen fungerar, prova på bägge arbetsborden så att armen svänger lätt.
7. Värmepressen är nu redo för användning



ANVÄNDNINGSSOMRÅDE

Maskinen är endast avsedd för att applicera värmetransfer med lim av smältlimstyp på plagg av textil. Maskinen är utvecklad speciellt för Hot Screens värmetransfer men det fungerar också med värmetransfer från annan producent av värmetransfer, detta så länge som inställningarna är inom specifikationerna för maskinen.

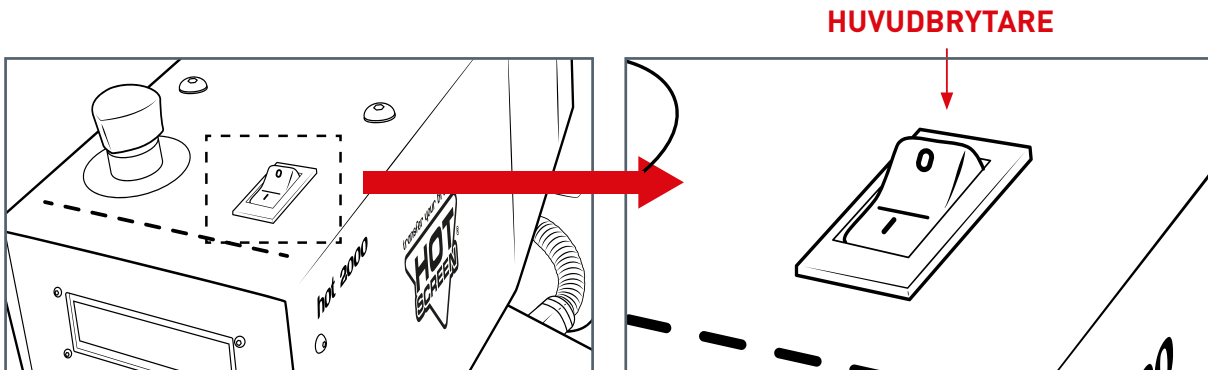
FÖRVARING

Värmepressen skall förvaras i torr miljö.

ANVÄNDNING AV MASKINEN

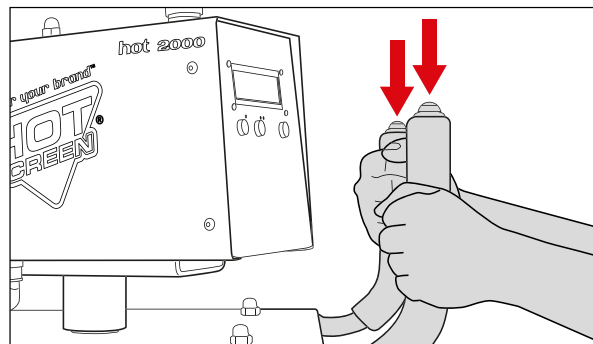
START AV MASKINEN – HUVUDBRYTARE

Maskinen startas genom att pressa ner strömställaren mot läge "1". Knappen och display tänds, maskinen startar. För att stänga av maskinen så trycks strömställaren mot läge "0". Knappen slocknar och maskinens display stängs av.



TVÅHANDSGREPP

Tvåhandsgreppet är konstruerat så att man måste trycka på båda tryckknapparna uppe på båda handtagen med max 0,2 sek. mellanrum för att maskinen ska bli aktiv och värmeplattan sänkas ned. Om det går för lång tid mellan de båda nedtrycken, måste båda knapparna släppas och ett nytt försök göras. Detta är en säkerhetsfunktion för att undvika klämskador på händer.



FÖRKRYMPNING AV PLAGG - AVBRYTNING AV TIDSCYKEL

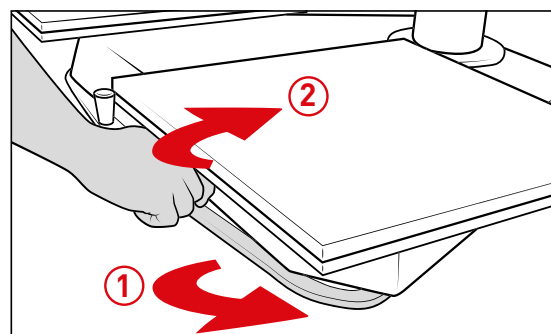
Det är vanligt att man vill förvärma/förkrympa plagg för att undvika att plagget krymper under appliceringsfasen. Genom att trycka på manöverknappen en gång före den inställda tidscykeln är klar avbryts nedräkningen av tid oavsett inställning. Displayen visar "Cut" och värmeplattan går upp till sitt ursprungliga läge. Denna funktion gör det enkelt att förkrympa utan att behöva justera den inställda appliceringstiden i menyn.

FUNKTION FÖR SÄKERSTÄLLANDE AV RÄTT TEMPERATUR

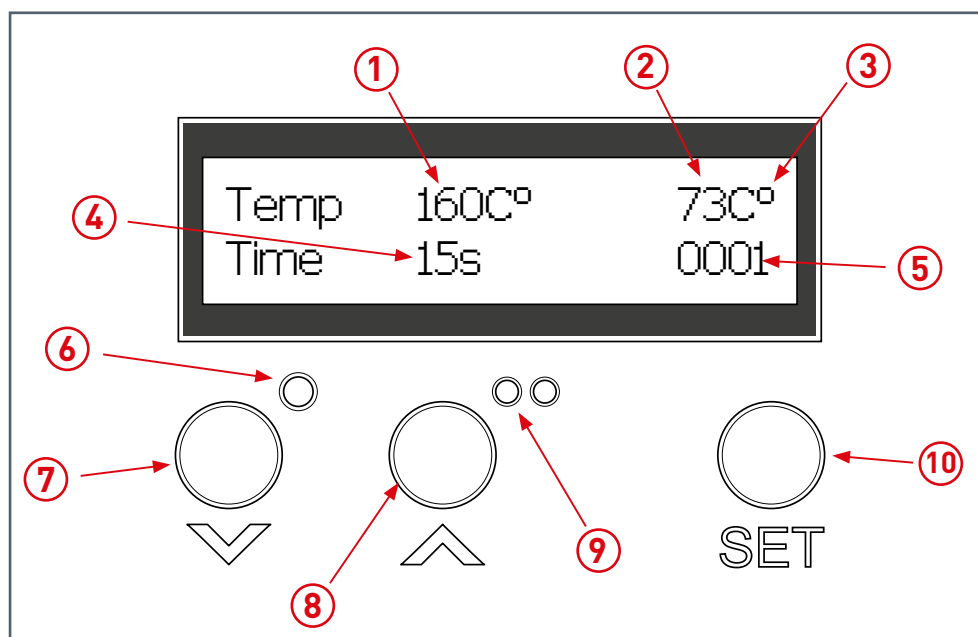
Hot 2000 värmepress har en inbyggd funktion som förhindrar att värmeplattan går ner före inställt värde är uppnått. Funktionen säkerställer att den inställda temperaturen är den som faktiskt används vid appliceringen av värmeförskottning. (Om värmeplattans temperatur avviker mer än +/- 5 grader Celsius från inställt värde sänks inte värmeplattan ned. Felmeddelande visas på displayen, "Temp too high" eller "Temp too low".)

BYTE AV UNDERPLATTA

1. Under vardera underplatta finns en spak som används för att lossa och låsa underplattan. För spaken till "öppet-läget" för att lösgöra underplattan.
2. Lyft underplattan rakt upp. Placera sedan den önskade underplattan i fästet och lås fast den genom att dra tillbaka spaken till utgångsläget.



HANTERING AV INSTÄLLNINGAR

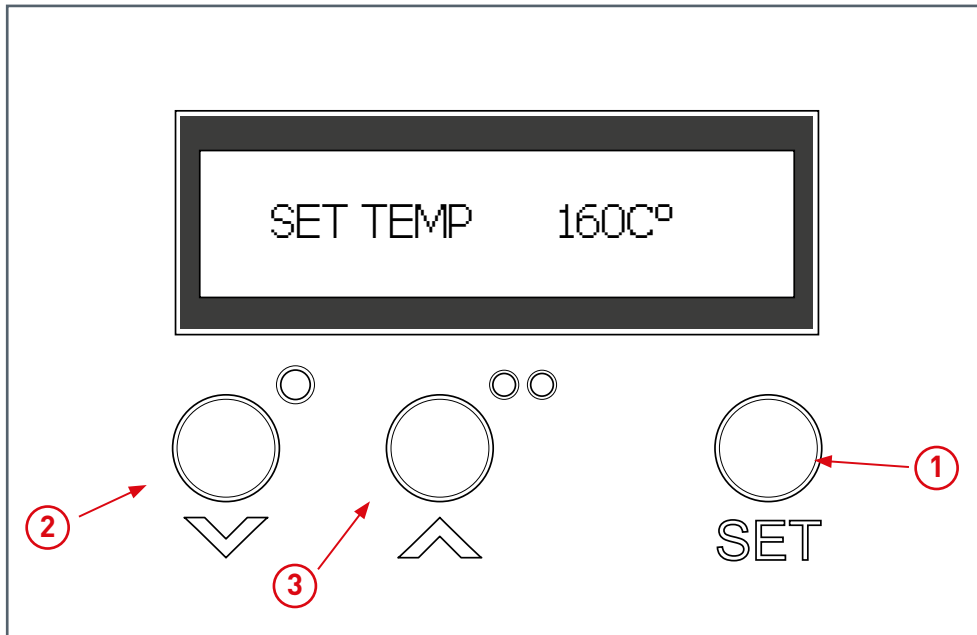


HUVUDMENY - ARBETSMENYER

- | | |
|--|--|
| 1 Inställd Temperatur
Visar inställd temperatur. | 6 Värmeindikator
Visar när värmen till värmeplattan är tillslagen |
| 2 Aktuell Temperatur
Visar verklig temperatur. | 7 Nedåt pil
Knapp för att minska temperatur eller tid (beroende på vald meny) |
| 3 Grader
Gradtecknet blinkar för att visa att elektroniken är aktiv | 8 Uppåt pil
Knapp för att öka temperatur eller tid (beroende på vald meny) |
| 4 Tid
Visar inställd tid | 9 Cykelindikator
Visar om cykel/på värmning pågår |
| 5 Räkneverk
Visar antalet fullbordade cykler/påvärmningar | 10 Set knapp
Knapp för att bläddra i menyerna |

För att inställningen du gjort på maskinen skall sparas måste en hel tidscykel förlöpa.

MENY FÖR INSTÄLLNING AV TEMPERATUR

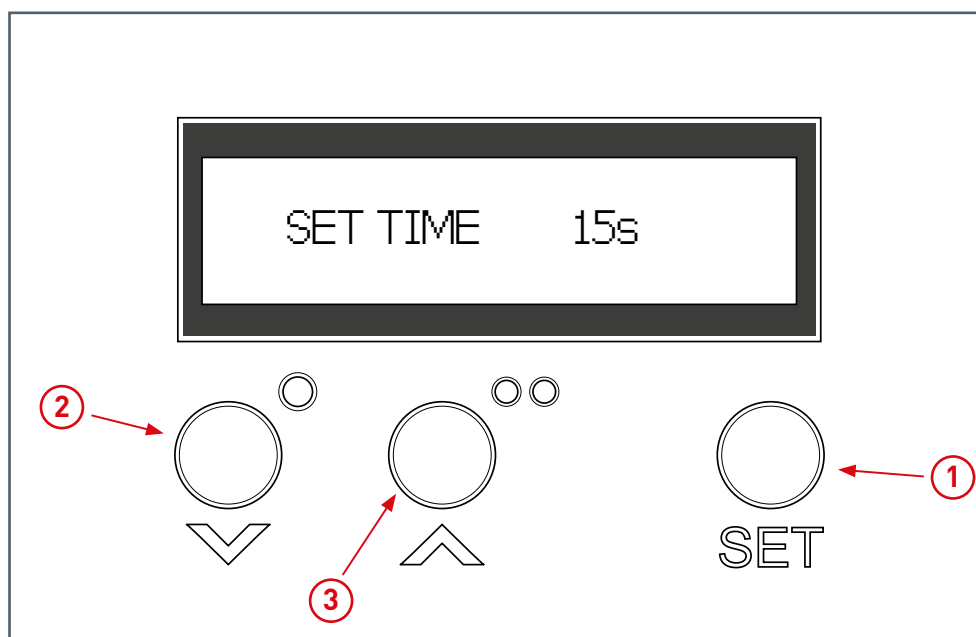


- 1 Meny för inställning av temperatur**
Tryck för att komma till denna meny tryck på set en gång. Om man inte rör någon av knapparna så återgår menyn automatiskt till arbetsmenyn.
- 2 Öka temperatur**
För att öka temperaturen tryck en gång på uppåt-pilen om knappen hålls inne så stiger värdet steglöst.
- 3 Minska temperatur**
För att minska temperaturen, tryck på nedåtpilen, även den är steglös om knappen hålls inne.

När menyn återgått till arbetsmenyn, kommer den inställda temperaturen att synas i displayen.

För att inställningen du gjort på maskinen skall sparas måste en hel tidscykel förlöpa.

MENY FÖR INSTÄLLNING AV TID

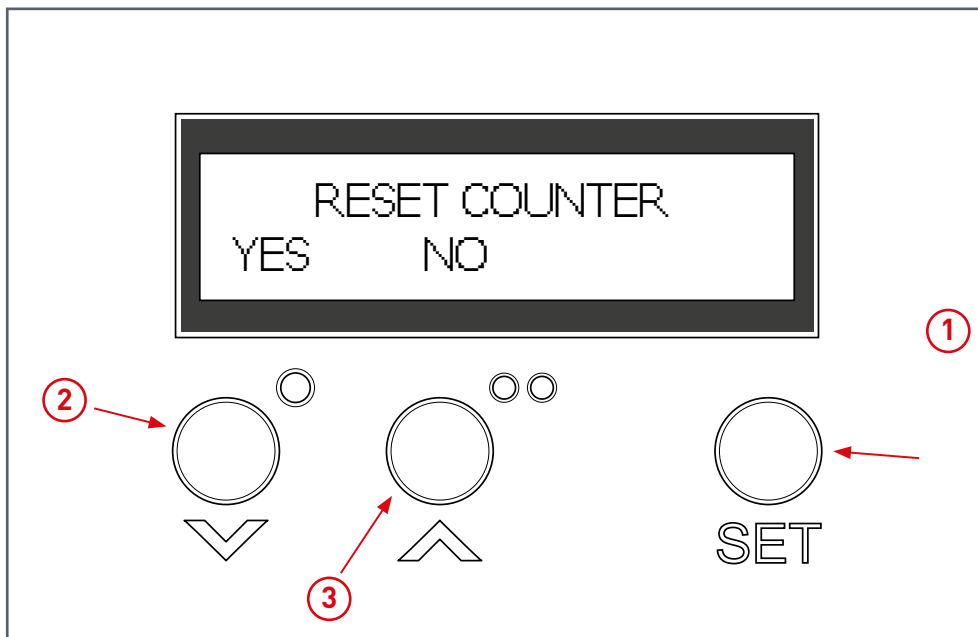


- 1 Meny för inställning av tid**
Om du trycker två gånger på set knappen så kommer du till inställning av tiden värmeplattan skall pressa mot plagget.
- 2 Öka tid**
För att öka tiden tryck en gång på uppåt-pilen om knappen hålls inne så stiger värdet steglöst.
- 3 Minska tid**
För att minska tiden, tryck på nedåtpilen, även den är steglös om knappen hålls inne.

När menyn återgått till arbetsmenyn, kommer den inställda tiden att synas i displayen.

För att inställningen du gjort på maskinen skall sparas måste en hel tidscykel förlöpa.

MENY FÖR NOLLSTÄLLNING AV RÄKNEVERK



- 1 Meny för nollställning**
Om du trycker tre gånger på set-knappen, kommer du till menyn för att nollställa räknaren, menyn återgår **inte** automatiskt.
- 2** Om du trycker på nedåt-pilen så svarar du "No" vilket innebär att du inte nollställer räknaren, menyn återgår nu till arbetsläge.
- 3** Om man trycker på "Yes" uppåt-pil så nollställer man räkneverket och menyn återgår till arbetsläge fast nu med "0000" i räkneverket.

När menyn återgått till arbetsmenyn, kommer det nollställda räkneverket att synas i displayen.

För att inställningen du gjort på maskinen skall sparas måste en hel tidscykel förlöpa.

REGULATOR FÖR TRYCK

HOT 2000 är försedd med en tryckregulator samt en manometer för att avläsa trycket i det interna tryckluftssystemet.

Tryckregulatorn (se bild 1) är placerad längst bak på vänster sida på den översta täck-kåpan, manometern (se bild 2) är placerad på vänster sida på samma kåpa.

Tryckregulatorn används för att reglera påvärmningstrycket på värmeplattan. För att erhålla korrekt tryck skall inställningen av trycket utföras när värmejärnet är i aktivt läge (pressar mot underplatta).

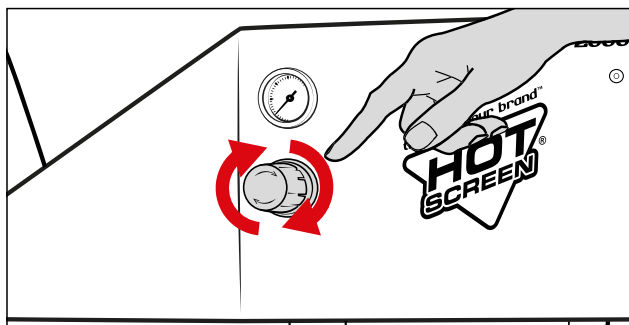


Bild 1 - Tryckregulator

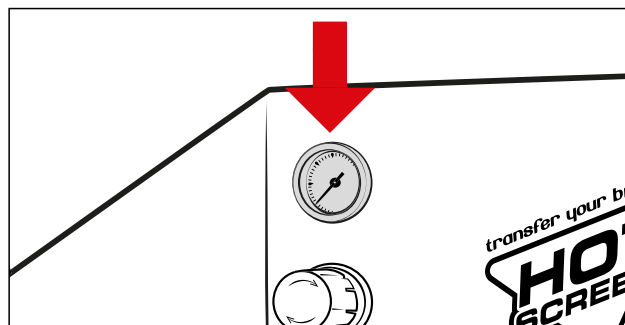


Bild 2 - Manometer

REKOMMENDERADE INSTÄLLNINGAR

Vid användning av värmetransfer tillverkade av oss rekommenderar vi följande inställningar:

Underplatta	Storlek	Bar
Large platta	38 x 38 cm	5-6 bar
Medium platta	38 x 15cm	3-4 bar
Small + XS Platta	15 x 15cm & 15 x 10cm	1,5-2 bar

FAKTISKT TRYCK PÅ PLATTA VID 6 BAR PÅ TRYCKMÄTARE

Storlek	Area cm ²	Tryck kg/cm ²
Large platta 38 x 38 cm	1444	0,3
Medium platta 38 x 15cm	570	0,7
Small Platta 15 x 15cm	225	1,9
XS platta 10 x 15cm	150	2,9

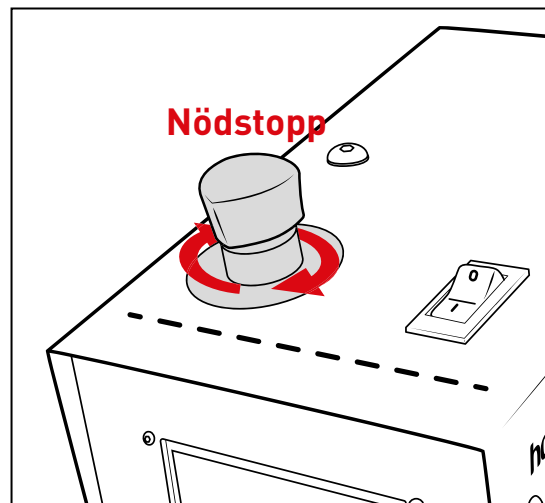
SÄKERHETSFUNCTIONER

NÖDSTOPP

Nödstoppet är placerat lättåtkomligt ovanpå värmepressen. Nödstoppet bryter alla elektriska kretsar och tillser att värmeplattan åker upp.

Återställning av aktiverat nödstopp

Innan återställning får ske måste man förvissa sig om att felorsaken är åtgärdad. Nödstoppet återställs genom att man vrider det medsols.



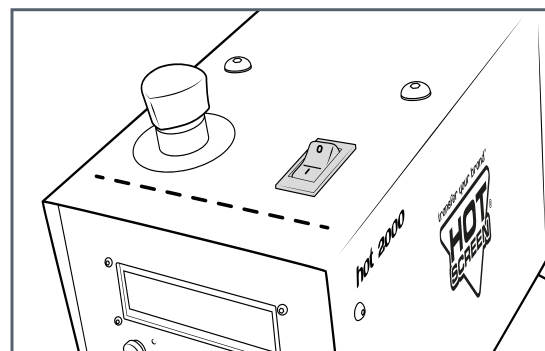
SÄKERHETSVAKT "WATCHDOG"

Maskinens elektronik är försedd med en vaktfunktion som känner av så att mjuk och hårdvara arbetar som det skall. Vid eventuella fel så stänger elektroniken av all funktionalitet.

Återställning av värmepress vid aktiverad "watchdog"

Vakten återställs genom att stänga av maskinen på strömställaren och vänta i 10 sekunder för att därefter sätta på den igen.

Om felet skulle kvarstå så stängs alla funktioner av igen och en servicetekniker från ITEK AB skall kontaktas.



INTERN SÄKRING

Maskinen har en intern säkring som kan lösas ut vid kortslutning eller överbelastning och kan vara en orsak till att maskinen slutar fungera. Kontakta tekniker för åtgärd.

FELSÖKNING - HOT 2000

ALLMÄN FELSÖKNING - MASKIN STARTAR EJ

Börja med att vidta dessa åtgärder om din Hot 2000 inte startar.

1

Kontrollera strömställaren på Hot 2000 värmepress är i läge 1. Och att lampan i strömställaren är tänd

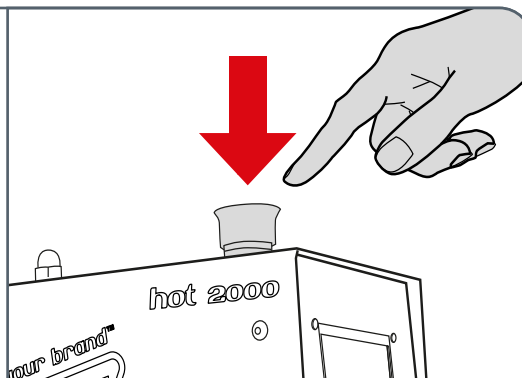
Om lampan på strömställaren eller displayen inte är tänd när strömställaren är i läge kontrollera att spänning finns i uttaget.



2

Kontrollera att reglaget för nödstoppet inte är i aktiverat läge (nedtryckt).

Om nödstoppet är nedtryckt, stäng av din Hot 2000 och dra upp nödstoppet innan du startar maskinen igen.



KONTROLL AV TRYCKLUFT

Om värmejärnet är nere mot underplattan.

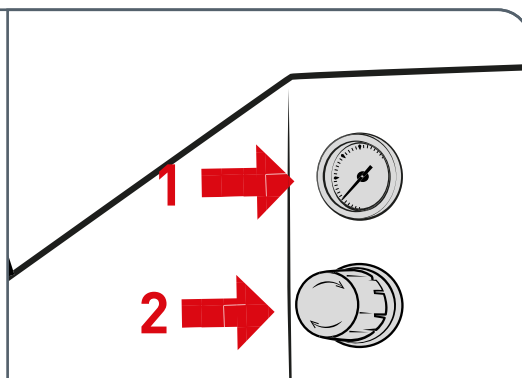
Kontrollera så att det finns tryckluft från din kompressor till värmepressen.

1. Kontrollera att regulatören inte är stängd. Dra i så fall ut regulatören och vrid den medsols för att öka trycket.

2. Manometer visar det aktuella trycket.

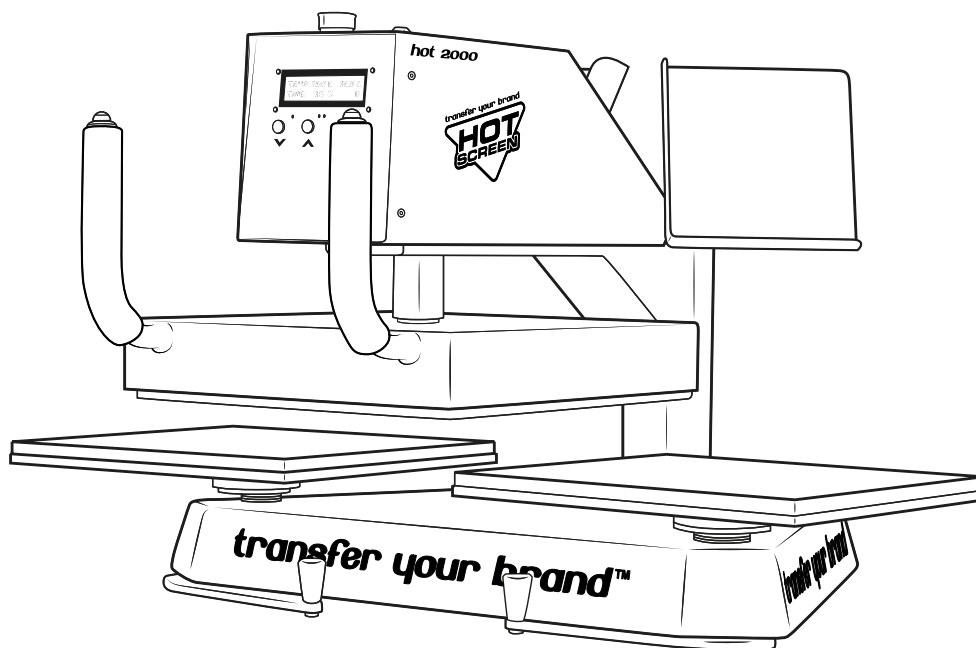
Motsols = minskar trycket

Medsols = ökar trycket



**OM PROBLEMEN KVARSTÅR, KONTAKTA VÅR VÄRMEPRESS-SERVICE
ELLER KUNDTJÄNSTAVDELNING.**

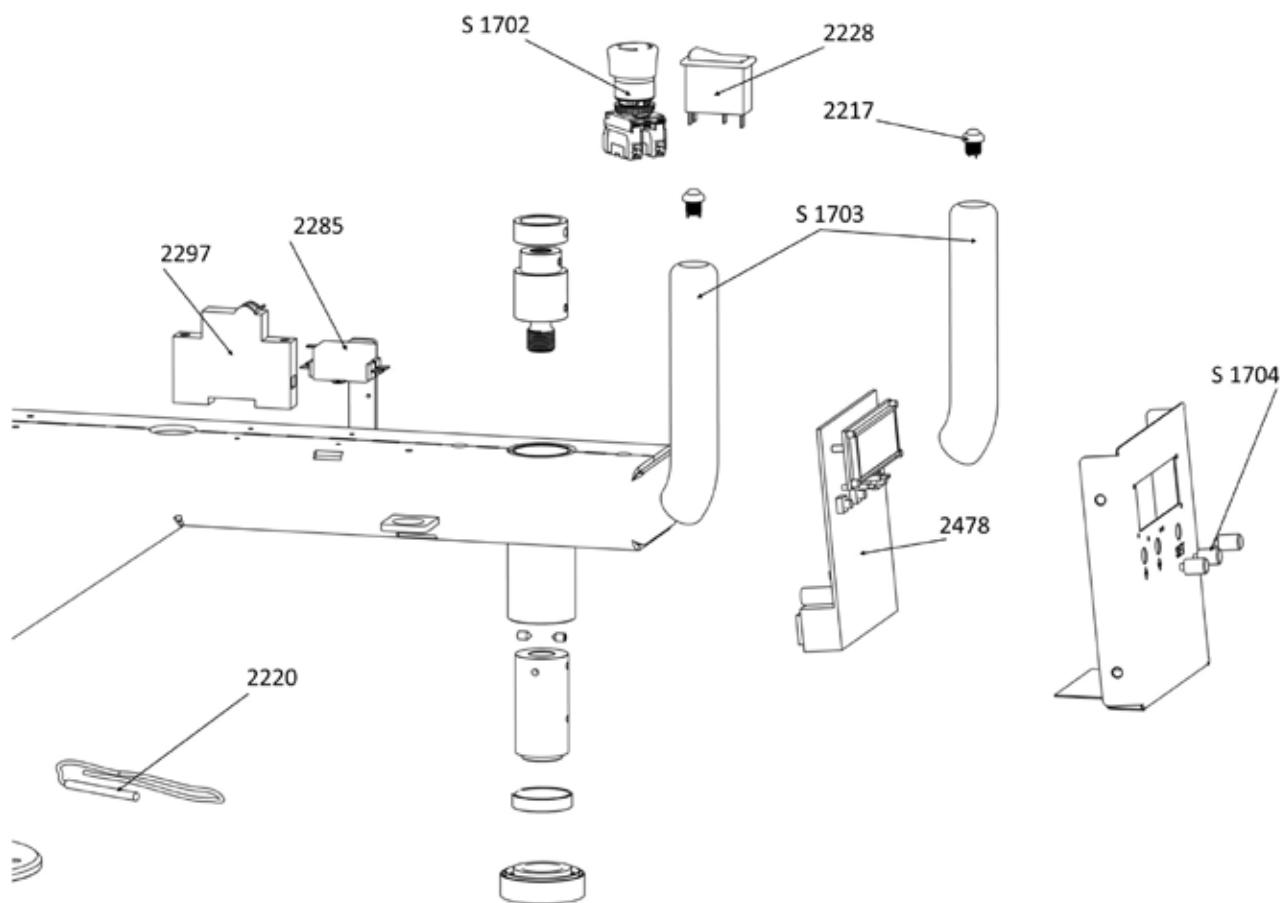
SPECIFIKATIONER HOT 2000



SPECIFIKATIONER

- **Vikt:** 95kg
- **Höjd:** 640mm
- **Bredd:** 1000mm
- **Djup:** 830mm
- **Effekt:** 2200W
- **Spänning:** 210-240 vac 50-60hz
- **Nätsäkring:** 10 A trög med jordfelsbrytare
- **Min. Tryck:** 1 bar
- **Max. Tryck:** 6 bar
- **Ljudnivå:** < 70 dBa 1m
- **Min. påvärmningstid:** 1 sek
- **Max. påvärmningstid:** 60 sek
- **Max. temperatur:** +200°C
- **Värmeplatta bredd:** 380mm
- **Värmeplatta djup:** 410mm
- **Large underplatta:** 380 x 380mm
- **Medium underplatta:** 150 x 380mm
- **Small underplatta:** 150 x 150mm
- **XS underplatta:** 150 x 100mm

RESERVDELAR - ELEKTRONIK

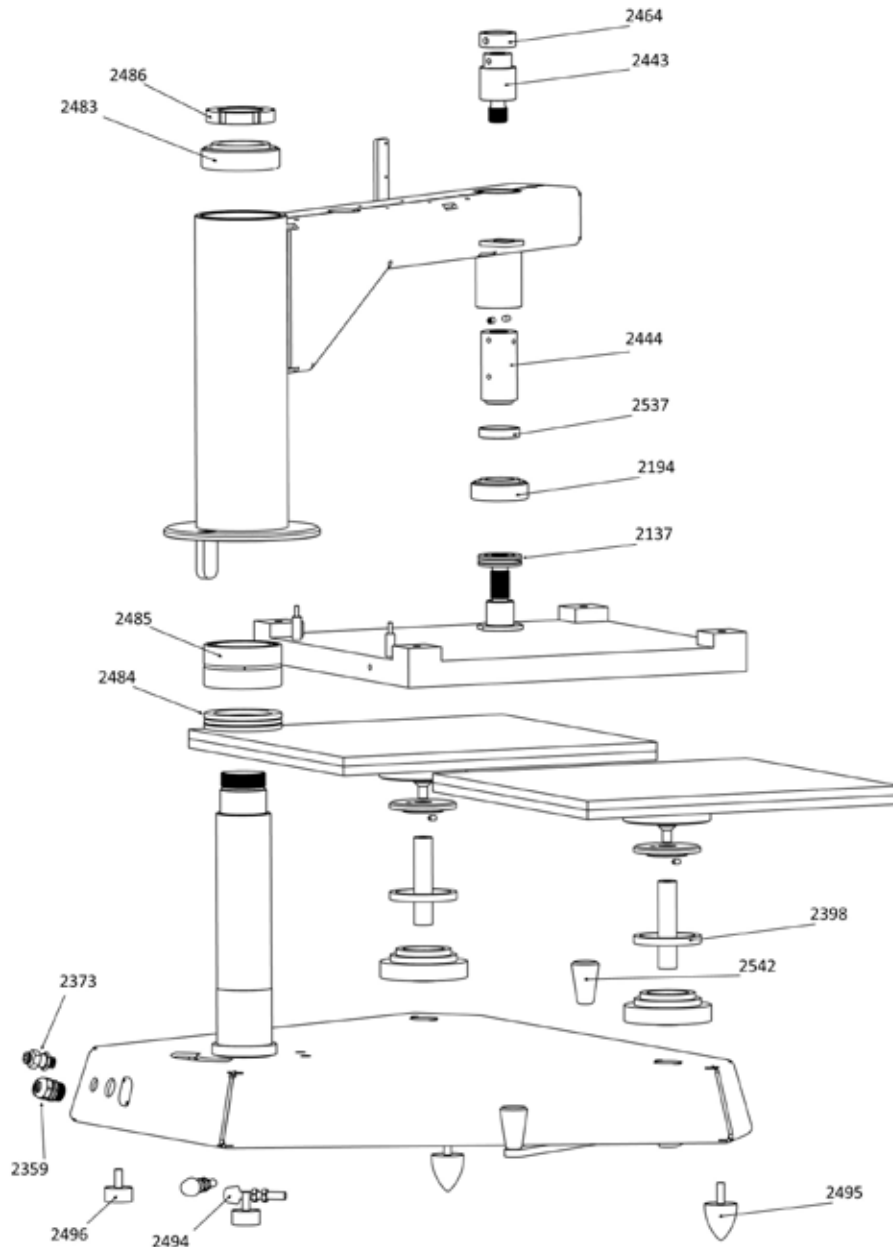


ART. NR.

BESKRIVNING

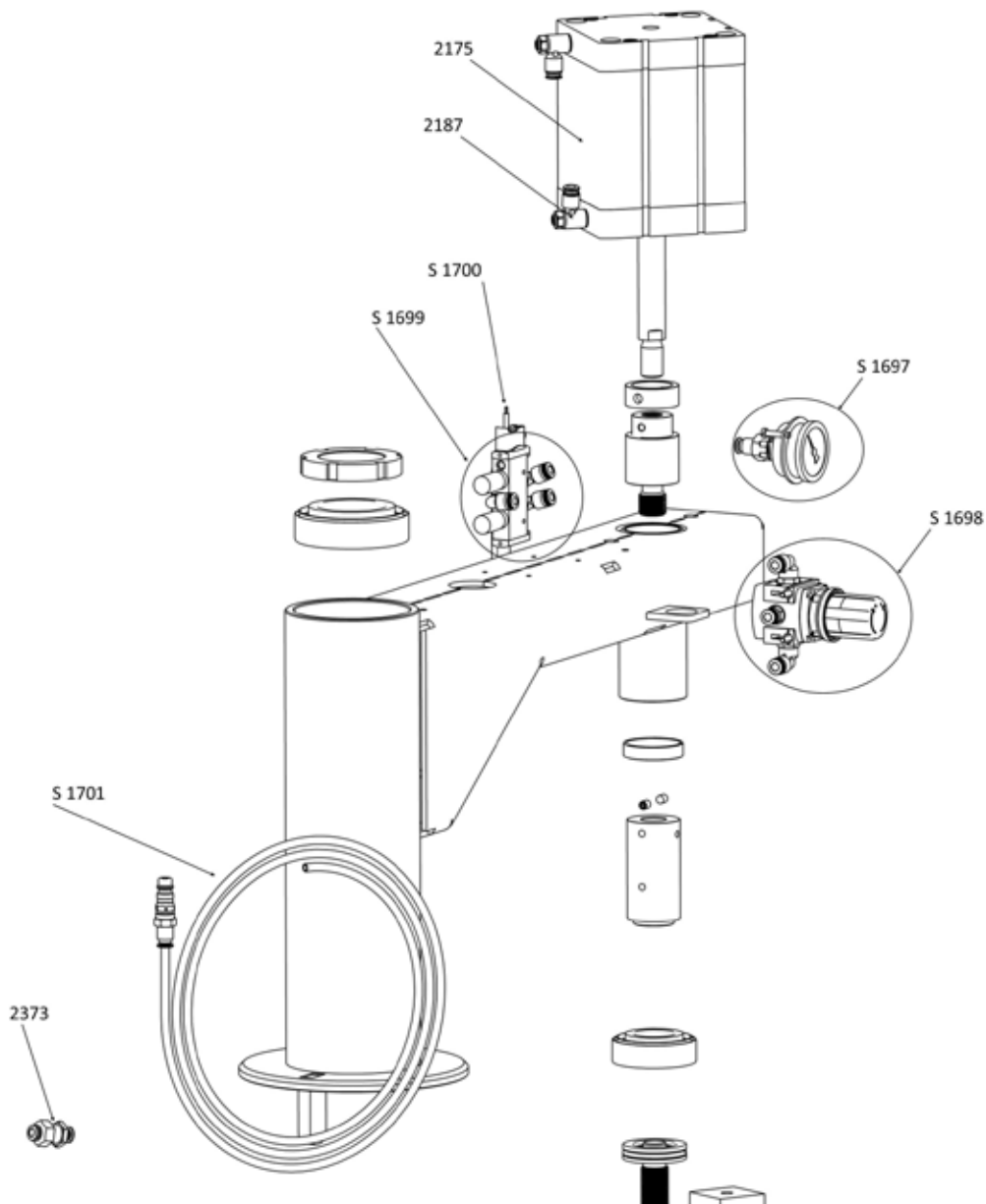
S1702	Nödstopp komplett med kontaktmoduler och clip för Hot 2000
2228.....	Automatsäkring termisk on/off
2217.....	Startknapp
2297.....	Automatsäkring (Dvärgbrytare)
2285.....	Nätfilter
S1703.....	Handtag skumplast, svart. 1 par till Hot 2000
2220	Temperaturgivare
2478.....	Styrkort Hot 2000
S1704	Panelknapp Hot 2000, komplett sats (3st)

RESERVDELAR - MEKANIK



ART. NR.	BESKRIVNING	ART. NR.	BESKRIVNING
2486 KM mutter	2484 Axiallager
2483 Koniskt rullager	2398 Gummiring låsning
2464 Kolvstångsbussning	2542Knopp LN 93
2443Cylinderaxel överdel	2373Skottgenomföring-6.0mm
2444Cylinderaxel underdel	2359 Förskruvning M20 Dragavlastning
2537Styrring 40x44x10	2496 Anslagsdämpare GN 352
2194Koniskt rullager, värmeplatta	2494Anslagsdämpare GN 708
2137 Axiallager 51106	2495 Anslagsdämpare GN 353
2485Nållager		

RESERVDELAR - PNEUMATIK



ART. NR.

BESKRIVNING

2175.....	Kompaktcylinder
2187.....	Stryp-backventil
S1700	Uttagskabel till ventil
S1699.....	5/2-ventil med intern pilot, komplett med kopplingar och ljud
S1697.....	Manometer komplett med kopplingar
S1698.....	Tryckregulator, komplett med kopplingar
S1701.....	Anslutnings slang för tryckluft 5m. Komplet med snabbkoppling
2373.....	Skottgenomföring-6.0mm

TILLBEHÖR - TILL HOT 2000

NYHET!



QR KOD
Scanna för
beställning

Arbetsstation till Hot 2000

Elektriskt höj- och sänkbar arbetsstation för din värmepress med inbyggd kompressor från JUN-AIR. Kompressorn är tystgående & Oljefri för lägsta möjliga ljudnivå vid drift.

Med denna arbetsstation som tillbehör till din Hot 2000 får du bra ergonomi och hög flexibilitet.

Art nr: **2014**
Pris: **47 500 kr/st**

NYHET!



QR KOD
Scanna för
beställning

Rullbord

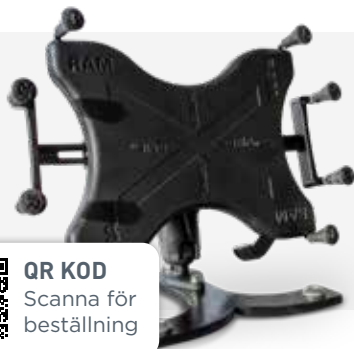
Perfekt att använda för att skapa avlastningsytor när du applicerar värmetransfer. Rullbordet är utrustat med hjul på varje ben för maximal mobilitet.

Specifikationer

Bredd: 120 cm
Längd: 60 cm
Höjd: 89,5 cm
Maxlast: 80kg

Art nr: **2015**
Pris: **4500 kr/st**

NYHET!



QR KOD
Scanna för
beställning

Tablet Holder

Hot Screen Tablet Holder är en surfplattehållare som monteras ovanpå din Hot 2000 värmepress och används som ett komplement till vår tjänst "Mina Placeringar". Tablet holdern är kompatibel med alla versioner av Hot 2000.

OBS! Surfplatta ingår ej i köpet.

Art nr: **2013**
Pris: **3480 kr/st**



QR KOD
Scanna för
beställning

FLAIRMO SS33.24

FLAIRMO Oljesmorda kolvkompressorer har en extremt låg ljudnivå ner till 45dB och hög driftsäkerhet. Kompressorerna är designade och producerade efter de mest moderna principer och levereras väl testade. Fungerar till både Hot 2000 & Hot 4000.

Art nr: **3000**
Pris: **9 900 kr/st**

TILLBEHÖR - UNDERPLATTOR

Underplatta XS inkl. Tygöverdrag

Utbytbar underplatta som passar alla versioner av Hot 2000, levereras med avtagbart Tygöverdrag.

Storlek: 10 x 15 cm

OBS! Underplattor beställs styckvis.

Art nr: **2011**
Pris: **1 400 kr/st**



QR KOD
Scanna för
beställning

Underplatta Small inkl. Tygöverdrag

Utbytbar underplatta som passar alla versioner av Hot 2000, levereras med avtagbart Tygöverdrag.

Storlek: 15 x 15 cm

OBS! Underplattor beställs styckvis.

Art nr: **2002**
Pris: **1 600 kr/st**



QR KOD
Scanna för
beställning

Underplatta Medium inkl. Tygöverdrag

Utbytbar underplatta som passar alla versioner av Hot 2000, levereras med avtagbart Tygöverdrag.

Storlek: 38 x 15 cm

OBS! Underplattor beställs styckvis.

Art nr: **2003**
Pris: **2 100 kr/st**



QR KOD
Scanna för
beställning

Underplatta Large inkl. Tygöverdrag

Utbytbar underplatta som passar alla versioner av Hot 2000, levereras med avtagbart Tygöverdrag.

Storlek: 38 x 38 cm

OBS! Underplattor beställs styckvis.

Art nr: **2004**
Pris: **3 100 kr/st**



QR KOD
Scanna för
beställning

TILLBEHÖR - TYGÖVERDRAG



QR KOD

Scanna för
beställning

Tygöverdrag XS

Tygöverdraget träs på din underplatta och gör att plagget glider bättre på underlaget. Tygöverdraget förhindrar även lim från att fastna på underplattan vid applicering. Passar både Hot 2000 & Hot 4000.

Storlek: 10 x 15 cm.

Art nr: **2012**
Pris: **95 kr/st**



QR KOD

Scanna för
beställning

Tygöverdrag Small

Tygöverdraget träs på din underplatta och gör att plagget glider bättre på underlaget. Tygöverdraget förhindrar även lim från att fastna på underplattan vid applicering. Passar både Hot 2000 & Hot 4000.

Storlek: 15 x 15 cm.

Art nr: **2008**
Pris: **125 kr/st**



QR KOD

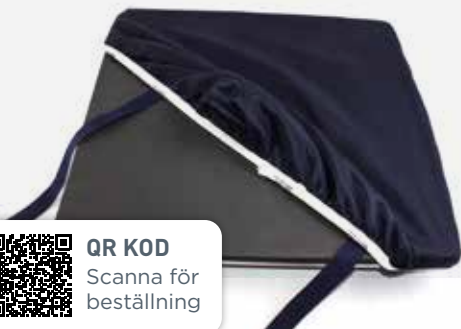
Scanna för
beställning

Tygöverdrag Medium

Tygöverdraget träs på din underplatta och gör att plagget glider bättre på underlaget. Tygöverdraget förhindrar även lim från att fastna på underplattan vid applicering. Passar både Hot 2000 & Hot 4000.

Storlek: 38 x 15 cm.

Art nr: **2009**
Pris: **195 kr/st**



QR KOD

Scanna för
beställning

Tygöverdrag Large

Tygöverdraget träs på din underplatta och gör att plagget glider bättre på underlaget. Tygöverdraget förhindrar även lim från att fastna på underplattan vid applicering. Passar både Hot 2000 & Hot 4000.

Storlek: 38 x 38 cm.

Art nr: **2010**
Pris: **295 kr/st**

TILLBEHÖR - ÖVRIGT

Teflonduk kanaler

Teflonduken används för att skydda känsliga material under applicering av värmetransfer. Denna teflonduk är specifikt framtagen för vår senaste version av Hot 2000 med kanaler som kan fästas på maskinens värmejärn.

Storlek: 40 x 45 cm.

Art nr: **2005**
Pris: **300 kr/st**



QR KOD
Scanna för
beställning

Olja till kompressor ISO 68

Syntetisk kompressorolja av Cargo Oil. Oljan är uppbyggd av syntetiska oljor som ger ett överlägset oxidationsskydd och god skjuvningsstabilitet. Utmärkt slitageskydd och god filtrerbarhet.

Mängd: 1 liter

Art nr: **3001**
Pris: **200 kr/st**



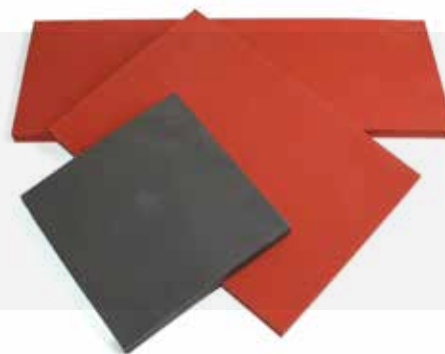
QR KOD
Scanna för
beställning

Gummi till Underplatta

Används för att ersätta befintligt gummi till dina underplattor. Gummit kan även beskäras till valfri storlek för att användas på insidan av plagg m.m. för att undvika kontakt med sömmar & dragkedjor vid applicering.

38x38cm, Art nr: **3003** 38x15cm, Art nr: **3011**
Pris: **1444 kr/st** Pris: **570 kr/st**

15x15cm, Art nr: **3012** 15x10cm, Art nr: **3014**
Pris: **225 kr/st** Pris: **150 kr/st**



LEVERANS

HOT 2000 levereras med följande:

- 1 st luftslang med snabbkoppling 4m
- 2 st underplattor 380 x 380mm inkl. tygöverdrag
- 1 st underplatta 380 x 150mm inkl. tygöverdrag
- 1 st underplatta 150 x 150mm inkl. tygöverdrag
- 1 st underplatta 100 x 150mm inkl. tygöverdrag
- 1 st manual med EG Försäkran om maskinens överensstämmelse med maskindirektivet 2006/42/EG AFS 2008.3
- 1 st intyg om godkänd funktionskontroll med signatur

GARANTI

1-års garanti på samtliga ingående delar lämnas från leveransdatum. Frakt, traktamente, samt resekostnad debiteras i samband med garantireparationer.

TILLVERKARE, PRODUCENT

HOT SCREEN AB
Gunneshårdsvägen 2
439 74 Fjärås
Sweden
Tfn: 0300-56 89 90
Fax: 0300-779 95
Epost: info@hotscreen.se

<http://www.hotscreen.se>

ÅTERVINNING

Symbolen med en överkryssad soptunna betyder att produkten inte får kastas med det vanliga hushållsavfallet. Elektroniska restprodukter kan innehålla material och substanser som är miljöfarliga, och om de inte hanteras på rätt sätt kan de skada miljö och människor. Kontakta din lokala avfallshanterare för att få mer information om hur och var du ska göra dig av med ditt elektroniska avfall.

Hot Screen AB i Fjärås som ansvarar för att lagstadgad återvinning utförs, tar också mot den uttjänta värmepressen om ingen lokal lösning finns.





Gunneshgårdsvägen 2, 439 74 Fjärås, Sverige
Tel: +46300-56 89 90 • Mail: info@hotscreen.se
hotscreen.se